

STUDIUL ATITUDINII ȘI A PREFERINTELOR CONSUMATORILOR FAȚĂ DE LEGUMELE ECOLOGICE, FUNCȚIE DE SITUAȚIA ECONOMICĂ ȘI VÂRSTA RESPONDENȚILOR

THE STUDY OF THE ATTITUDE AND PREFERENCES FOR ORGANIC VEGETABLES DEPENDING ON THE ECONOMIC AND AGE OF THE RESPONDENTS

STOLERU V.¹, N. STAN², N. MUNTEANU², T. STAN²

1. Fundația Organic Agriculture Training Farm Suceava

2. Universitatea de Științe Agricole și Medicină Veterinară Iași

Abstract: The study of the attitude and preferences for organic vegetables did achieve using a personal questionnaire, who did obtain ``expectation answers`` from consumers.

Sample of persons who did choose such that to reflect so much socio-professionale structure.

Study of the attitude and preferences for organic vegetable depending more of economic and age aspects of the respondents.

METODOLOGIA STUDIILOR DE ATITUDINE ȘI PREFERINȚĂ A PERSOANELOR CHESTIONATE

Metodologia studiilor de atitudine și preferință s-a realizat pe baza chestionării a 250 de respondenți, utilizându-se un chestionar propriu, realizat pe structuri științifice.

Chestionarul a cuprins un set de 45 de întrebări grupate pe următoarele aspecte: socio-profesionale, atitudinale și de preferință a legumelor în general dar și a legumelor ecologice în special.

În ce privește locul, chestionarea s-a realizat în diferite localități: Târgu Frumos, Iași, Pașcani, Fălticeni, Prisecani și Răducăneni. Localitățile respective nu au fost alese la întâmplare, deoarece au o anumită tradiție în cultura și consumul de legume.

De asemenea, a fost făcută și o „pregătire prealabilă” a persoanelor chestionate, astfel încât de la acestea să poată fi obținute „răspunsurile așteptate”.

Tot în această etapă, se face și o discuție asupra tipurilor de răspuns așteptate, în general, în funcție de factorii influențabili (sex, vârstă, etc.).

Un rol important îl are validarea răspunsurilor. Astfel, din cele 250 de persoane chestionate, în urma validării au rămas 215 chestionare valabile (cu răspunsuri complete la toate întrebările, răspunsuri încadrate în limite acceptabile „răspunsuri serioase”, cu un singur răspuns la fiecare întrebare etc.).

Gruparea, clasificarea și calcularea datelor culese au fost realizate cu ajutorul pachetului de programe SPSS (Statistical Package for the Social Sciences), varianta 12.

REZULTATE OBTINUTE

O analiză pertinentă a consumului de legume ecologice, trebuie să fie studiată în primul rând din punct de vedere economic.

Din acest punct de vedere, persoanele care au participat la chestionare, se grupează astfel: respondenții cu venitul până în 2.000 mii lei – 36,7%; respondenții cu venitul între 2.000-4.000 mii lei – 31,6%; respondenții cu venitul între 4.000-6.000 mii lei – 12,6%; repondenții cu venitul între 6.000-8.000 mii lei – 7,0%; respondenții cu venitul peste 8.000 mii lei – 12,1

În ce privește grupa de vârstă a persoanelor chestionate, putem afirma următoarele: 20,5% au fost tineri cu vârsta până la 18 ani; 32,1% respondenți cu vârsta între 18-25 ani; 26% respondenți cu vârsta între 26-40 ani; 18,6% persoane cu vârsta între 41-65 ani iar 2,8% au fost persoane cu vârsta peste 65 de ani.

Atitudinea persoanelor chestionate asupra faptului „Cred că nivelul pesticidelor din legumele importate este mai mare”, arată o segmentare a răspunsurilor pe cele 5 clase de venit.

În ce privește segmentarea răspunsurilor funcție de clasele de venit, din tabelul 1 se observă că persoanele cu venitul de până la 2.000 mii lei s-au declarat de acord în procent de 65,8%; cei cu venitul între 2.000-4.000 mii lei în procent de 75%; cei cu venitul între 4.000-6.000 mii lei în procent de 63%; cei cu venitul între 6.000-8.000 mii lei în procent de 60% iar cei cu venitul peste 8.000 mii lei în procent de 65,4%.

Dintre persoanele care s-au declarat nesigure la problema menționată, cele mai multe răspunsuri au fost date de cei cu venituri mici, sub 4.000 mii lei.

Din datele prezentate, se poate trage concluzia că majoritatea răspunsurilor funcție de clasa de venit, sunt pozitive și sunt similare cu cele de la nivelul întregului grup chestionat.

Tabelul 1

Atitudinea respondenților față de nivelul pesticidelor din legumele importate

Cred că nivelul pesticidelor din legumele importate este mai mare		În ce grupă de venit net vă încadrați (mii lei)?					Total
		până la 2000	2000-4000	4000-6000	6000-8000	peste 8000	
sunt întru totul de acord	pers. chestionate	25	26	10	5	11	77
	% pers. chestionate	32,5%	33,8%	13,0%	6,5%	14,3%	100,0%
sunt de acord	pers. chestionate	27	25	7	4	6	69
	% pers. chestionate	39,1%	36,2%	10,1%	5,8%	8,7%	100,0%
sunt nesigur	pers. chestionate	24	15	7	3	8	57
	% pers. chestionate	42,1%	26,3%	12,3%	5,3%	14,0%	100,0%
nu sunt de acord	pers. chestionate	2	2	3	3	1	11
	% pers. chestionate	18,2%	18,2%	27,3%	27,3%	9,1%	100,0%
nu sunt deloc de acord	pers. chestionate	1	0	0	0	0	1
	% pers. chestionate	100,0%	,0%	,0%	,0%	,0%	100,0%
Total	pers. chestionate	79	68	27	15	26	215
	% pers. chestionate	36,7%	31,6%	12,6%	7,0%	12,1%	100,0%

Persoanele chestionate cu grupe de venit diferit, au determinat o grupare a răspunsurilor la afirmația „Consider că introducerea pe piață a legumelor ecologice certificate, ar fi de dorit.”

Astfel, la nivelul întregului grup de respondenți, peste 79% s-au declarat pentru introducerea pe piață a legumelor certificate, indiferent de venit. De asemeni, funcție de grupa de venit, cele mai multe răspunsuri afirmative au fost date de persoanele cu venitul între 4.000-6.000 mii lei, respectiv 96,3%, iar cele mai puține răspunsuri afirmative le-au dat persoanele cu veniturile cele mai mici (2.000 mii lei) și cele mai mari (peste 8.000 mii lei).

Un procent de 15,8% dintre persoane s-au declarat nesigure, respectiv 23,1% fiind persoane cu venit de peste 8.000 mii lei. Au fost și persoane care s-au declarat împotriva afirmației de mai sus, cele mai multe răspunsuri fiind date de cei cu venitul sub 2.000 mii lei, respectiv 7,6%.

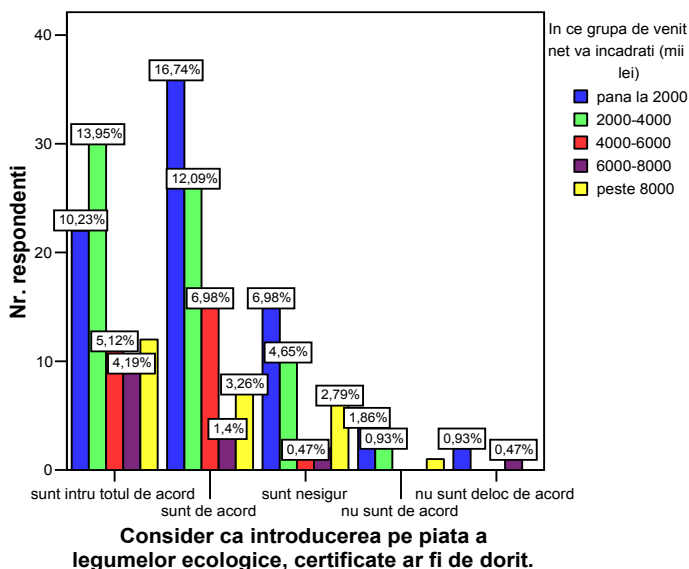


Fig. 1 Atitudinea persoanelor chestionate față de introducerea pe piață a legumelor ecologice, certificate.

Atitudinea respondenților la întrebarea: „Credeti că ar fi necesar ca statul să sprijine producția ecologică de legume?”, determină o grupare a răspunsurilor indiferent de venitul realizat de aceștia.

Astfel, 84,7% dintre respondenți, s-au declarat întru totul de acord sau de acord ca statul să sprijine producția de legume ecologică; 11,6% s-au declarat nesiguri iar 3,7% nu sunt de acord ca statul să sprijine această producție.

În ce privește repartizarea funcție de venitul obținut, persoanele cu venitul până în 2.000 mii lei s-au declarat de acord ca statul să sprijine producția de legume într-un procent mai mare decât media, respectiv 88,6%.

În general, răspunsurile oferite de fiecare categorie de venit sunt similare cu cele ale nivelului întregului grup chestionat.

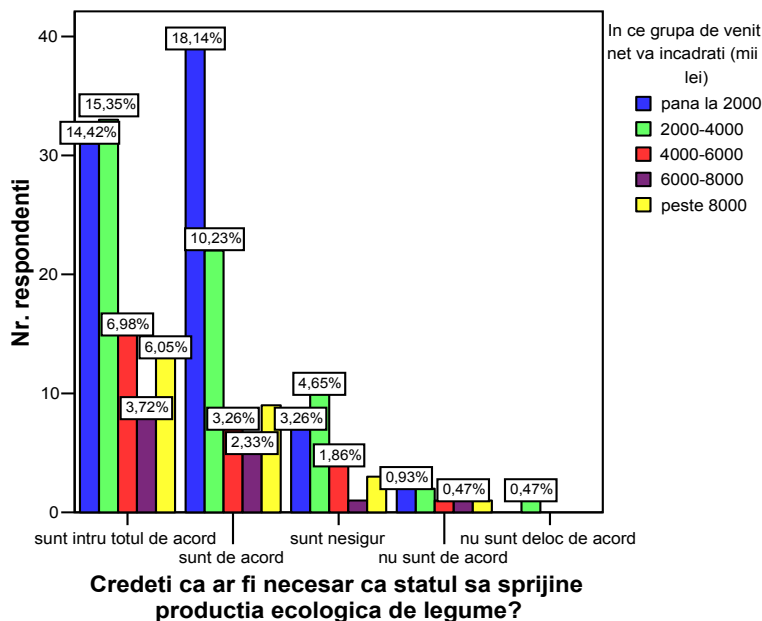


Fig. 2 Atitudinea persoanelor chestionate față de sprijinirea producției ecologice de stat.

Atitudinea persoanelor chestionate asupra faptului de a susține o legislație fermă pentru producerea ecologică, organică a legumelor, determină o grupare a răspunsurilor în categoria „sunt într-un total de acord” și „de acord”.

Astfel, dintre respondenți, 85,6% s-au declarat de acord în a susține astfel de legislație; 12,1% s-au declarat nesiguri iar 2,3% s-au declarat împotriva unei astfel de legislații.

Dintre cei care au răspuns favorabil, persoanele peste 65 de ani s-au declarat 100% în a susține o astfel de lege; cele cu vârsta între 26-40 ani, respectiv 87,5%; între 18-25 ani, respectiv 88,4% iar cei până în 18 ani, respectiv 70,5%.

Din datele prezentate în fig.3, se observă că persoanele cu vârsta ridicată, au o atitudine mai pronunțată în a susține o legislație fermă pentru producerea legumelor ecologice.

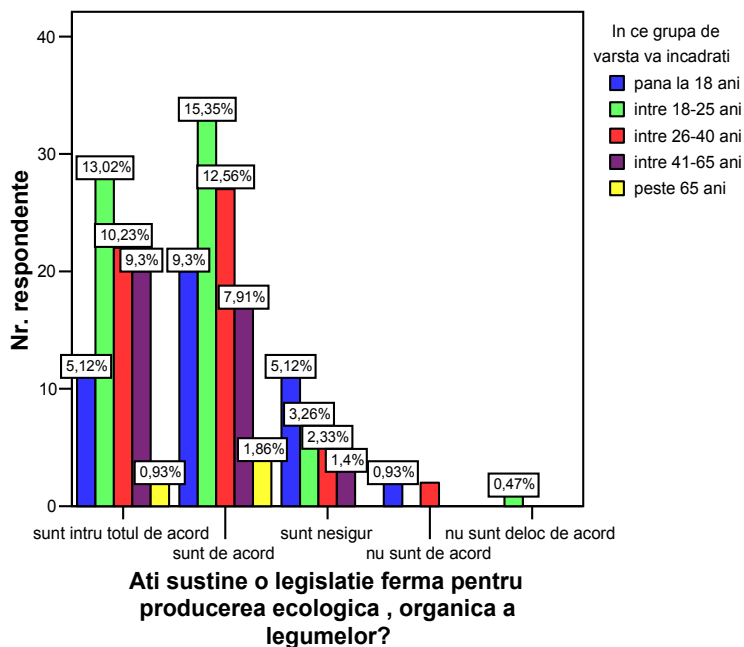


Fig. 3 Atitudinea respondenților în ce privește susținerea unei legislații ferme pentru producția ecologică , organică a legumelor

Preferințele persoanelor chestionate la întrebarea „Ați accepta să cumpărați legume ecologice, chiar dacă sunt mai scumpe?”, arată o anumită repartizare a răspunsurilor funcție de venit. Astfel, 68,4% s-au declarat pentru a cumpăra legume obținute ecologic; 25,1% s-au declarat nesigure iar 6,5% s-au declarat împotriva faptului de a cumpăra legume ecologice, deoarece sunt mai scumpe.

În ce privește repartizarea funcție de venit, din fig.4, se observă că persoanele cu venitul mediu (4.000 –6.000 mii lei și 6.000-8.000 mii lei), au dat cele mai multe răspunsuri afirmative - 74,1%, respectiv 73,3%.

Persoanele cu venitul cel mai mic, până în 2.000 mii lei, au dat cele mai puține răspunsuri afirmative, respectiv 62%.Persoanele cu venitul mai mare de 8.000 mii lei, determină o segmentare mai mare a răspunsurilor față de celelalte grupe de venit și de asemeni, au dat cele mai multe răspunsuri negative, respectiv 15,4%.

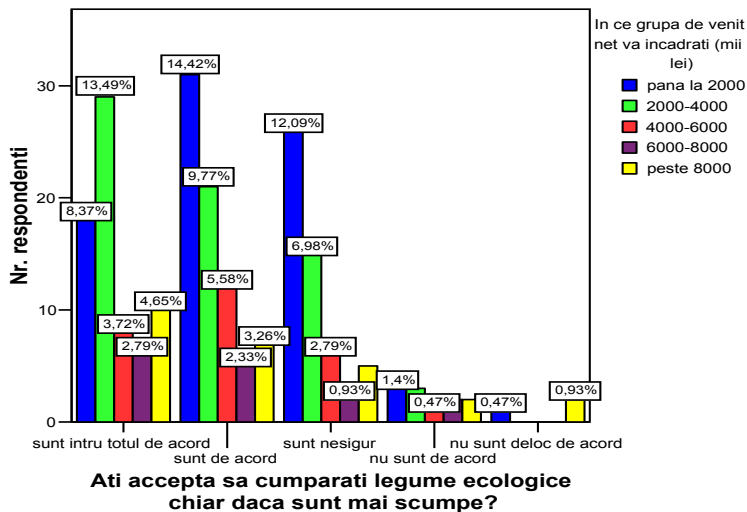


Fig. 4 Preferințele persoanelor chestionate în a cumpăra legume ecologice chiar dacă sunt mai scumpe.

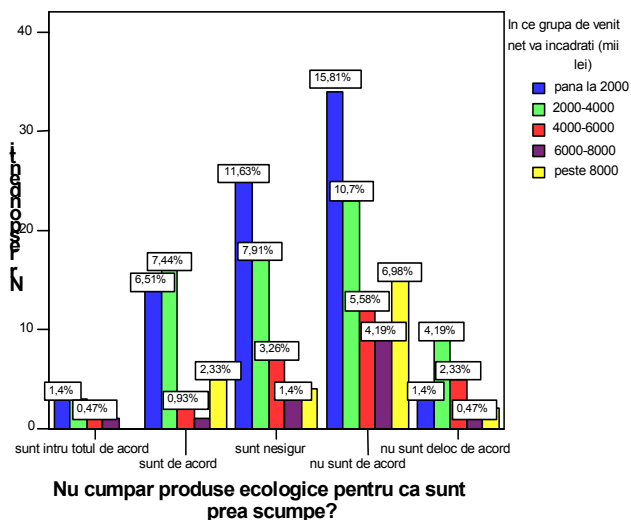


Fig. 5 Preferința persoanelor chestionate de a nu cumpăra legume ecologice deoarece sunt prea scumpe.

Preferința persoanelor respondente la întrebarea: „Nu cumpăr produse ecologice pentru că sunt prea scumpe?”, determină o segmentare a răspunsurilor funcție de venitul obținut. Astfel, la nivelul întregului grup respondent, 21,4% dintre cei chestionați nu ar cumpăra astfel de produse, deoarece sunt mai scumpe. Dintre aceștia, cele mai multe răspunsuri au fost date de cei cu venitul până în 4.000 mii lei. De asemeni, există un procent ridicat dintre cei care nu ar cumpăra legume ecologice deoarece sunt scumpe; persoanele cu venit de peste 8.000 mii lei și-au exprimat dorința în procent de 19,2%.

Un număr destul de ridicat dintre respondenți s-au declarat nesiguri, respectiv 26,1% iar 52,6% s-au declarat pentru consumul de legume ecologice, chiar dacă sunt mai scumpe. Dintre aceștia, cele mai multe răspunsuri afirmative le-au dat persoanele cu venit de peste 6.000 mii lei (66,7%), respectiv grupa cu venit de peste 8.000 mii lei – 65,4%, față de persoanele cu venit de până la 2.000 mii lei - 47,1%.

CONCLUZII

1. Indiferent de situația economică a respondenților, peste 60% dintre ei consideră că nivelul de pesticide din legumele importate este mai mare comparativ cu cele produse în România.

2. În ce privește introducerea pe piață a legumelor certificate ecologic, peste 79% dintre cei chestionați s-au declarat de acord sau într-un total de acord. În special cei cu veniturile până în 2 milioane și peste 8 milioane s-au declarat de acord într-un procent mai mic comparativ cu cei cu veniturile medii de 4-6 milioane lei.

3. La nivelul întregului grup chestionat, 84,7% dintre respondenți consideră că statul ar trebui să sprijine producția ecologică de legume. Dintre aceștia, cele mai multe răspunsuri pozitive au fost date de cei cu venitul până în 2 milioane, respectiv 88,6%.

4. Atitudinea persoanelor chestionate de a susține o legislație fermă pentru producția ecologică de legume a determinat o grupare a răspunsurilor, 85,6% dintre ei fiind de acord cu afirmația sus menționată.

5.68,4% dintre respondenți s-au declarat de acord sau întru totul de acord de a cumpăra legume ecologice chiar dacă sunt mai scumpe. Față de medie, persoanele cu venitul mediu de 4-8 milioane s-au declarat într-un procent mai mare-74,1% față de cei cu venitul până în două milioane, respectiv 62%.

BIBLIOGRAFIE

1. **Buia Anuța și colab.**(2003)-Statistică, volumul I, Presa Universitară Clujeană, Cluj-Napoca.
2. **Dalby J., Michaud M., Redman M.** (1998) - Organic cerfication and the importance of organically, produced foods
3. **Lampkin N.** (1999) - The Principles of Organic Farming. Farming Press, Miller Freeman UK Ltd.
4. **Norusis J. Marija** (2001) - SPSS for Windows Base Systems User's Guide Release 12.0, vol I. SPSS Inc., Chicago, USA.
5. **Oppenheim A. N.** (1997) - Questionnaire, design, intrewiewing and attitude measurement.